

GEMEENTE TEGELEN

Inhoudsopgave

1. Inleiding
 2. Bodemgesteldheid
 3. Grondgebruik
 - 3.1 Agrarisch
 - 3.2 Niet-agrarisch
 4. Infrastructuur
 - 4.1 Wegen
 - 4.2 Waterlopen
 - 4.3 Spoorlijnen en tramlijnen
 5. De gemeente Tegelen, nederzettingen
 6. Conclusies
- Literatuurlijst
- Kaartmateriaal

Gemeentebeschrijving Tegelen

1. Inleiding

- 1.1. Gemeente Tegelen
p.a. Raadhuislaan 11
5931 NR Tegelen
Provincie Limburg
Inventarisatiegebied Maasvallei
Aantal inwoners: 18.989 (01-07-1989)
Oppervlakte: 10,41 km²
Nederzettingen: Broek, Heide, Leemhorst, Nabben,
Steijl, Tegelen.
- 1.2. De gemeente Tegelen, deel uitmakend van het inventarisatiegebied Maasvallei, wordt aan de noordzijde begrensd door de gemeente Venlo (inventarisatiegebied Maasvallei). In het zuiden door de gemeente Belfeld (inventarisatiegebied Maasvallei), in het westen door het stroomgebied van de Maas. De oostelijke gemeentegrens van Tegelen valt samen met de rijksgrens tussen Nederland en de Bondsrepubliek Duitsland. Tussen 1850 en 1940 bleef de Tegelse gemeentegrens ongewijzigd.

2. Bodemgesteldheid

2.1. Het grondgebied van de gemeente Tegelen heeft van noord naar zuid een maximale lengte van vier kilometer. In oost-west richting een maximale breedte van ruim vier kilometer. Binnen de grenzen van de gemeente Tegelen zijn vier verschillende bodemtypen aanwezig, te weten: rivierdalgebied, hogere zandgronden, lagere zandgronden en plateaugebied. In de beek- en rivierdalen zijn smalle kleistroken gevormd, maar voor het overige is de Tegelse bodem overwegend uit zand samengesteld.

Het rivierdalgebied bevindt zich in het uiterste westen van de gemeente Tegelen. Hierin ligt het stroomgebied van de Maas, met een aantal vlakke opduikingen die aan zowel de noord- als de zuidzijde omsloten zijn door lagere dalbodems. Oostelijk op het rivierdalgebied sluiten de hogere zandgronden aan. Zij bestaan voor het overgrote deel uit oud-bouwlandgebied. In het zuiden, langs de grens met de gemeente Belfeld, is een smal strookje beekdal aanwezig, dat tot de hogere zandgronden behoort. Geheel ingesloten door oud-bouwlandgebied ligt in het zuidwestelijke deel van deze hoge zandgronden een klein gebied met stuifzandheuveld.

Op deze hogere zandgronden sluiten weer iets verder oostelijk de lagere zandgronden aan, die geheel uit slenken en laagtes bestaan. Zij bevinden zich aan de voet van het plotseling oprijzende plateaugebied. Dit plateau is een uitloper van de in de IJstijd gevormde hoge Maasterrassen. Steilere hellingen en droogdalen vormen de overgang tussen het vlakkere plateaugebied en de lagere zandgronden.

Het noordoostelijk deel van het Tegelse plateau heeft een waardevolle natuurwaarde, het zuidoostelijk deel wordt uit oogpunt van natuurwaarden als zeer waardevol beschouwd. Het grondgebied van de gemeente Tegelen ligt ongeveer tussen 15 en 45 m +NAP. Daarbij moet men ervan uitgaan dat de rechter Maasoever nog iets lager gelegen is.

3. Bodemgebruik

3.1. Agrarisch

In de periode 1850-1940 nam de importantie van het agrarisch bodemgebruik in de gemeente Tegelen sterk af. Even na de tweede wereldoorlog was slechts 7% van de Tegelse beroepsbevolking in deze bedrijfstak actief. Maar ook in 1850 kon men Tegelen eigenlijk al geen agrarische gemeenschap meer noemen. De concentratie van nijverheid en industrie nam hand over hand toe.

Hoe was het Tegelse agrarische grondgebruik georganiseerd? De Tranchotkaart laat ons de situatie in het eerste kwart van de negentiende eeuw zien. De westelijke helft, met het rivierdal en de hogere zandgronden, bestond voor het overgrote deel uit akkerlanden, smalle stroken akkerland met fruitboomgaarden en kleine stukjes weiland. De kern Steijl lag aan de Maasoever, in een smalle strook akkerland, ingeklemd tussen de Maas en het hoger gelegen heidegebied. Dit stuk hogere zandgrond met heidebegroeiing werd door Tranchot als "Sandberg" aangeduid. De kern Tegelen was noordelijk van de "Sandberg" gelegen. In de regel werden de fruitboomgaarden in de overgangsgebieden tussen de lager gelegen akkerlanden en de hogere zandgronden aangeplant.

De slenken en laagtes op de lagere zandgronden (tussen de hogere zandgronden en het plateaugebied in) waren van noord naar zuid ingericht met weilanden, heidegronden, het "Tegelen-broick", het water van de "Tegelen-kuhl", weidegronden en akkerlanden met fruitbomen. De weilanden in het noorden van deze lagere zandgronden werden met de naam "Fordikerbend" aangeduid.

Het hoger gelegen gebied tenslotte bestond grotendeels uit heide, incidenteel onderbroken door akkerland en fruitboomgaarden. Van noord naar zuid bevonden zich daar de "Doelischeide", de "Ulisheide" en de "Teglerheide".

De topografische kaart van 1934 geeft een Tegelen met een sterk veranderd bodemgebruik weer. Daarbij is in dit kader de aanzienlijk toegenomen bebouwing nog buiten beschouwing gelaten. Het zuidelijke rivierdalgebied had op de nog beschikbare gronden een uitbreiding van het areaal weiland ondergaan, met name noordwestelijk van de kern Steijl. Noordelijk van de monding van de beek die de kern Tegelen doorkruiste, tot aan de gemeentegrens met Venlo was het rivierdal overwegend met akkerlanden ingericht, afgewisseld met een drietal boomkwekerijen en een boomgaard langs de Wilderbeek.

Oostelijk van de kern Steijl, in het door de rijksweg Venlo-Roermond en de spoorlijn door-
kruiste gebied, bevond zich een gebied met akker-
landen en boomkwekerijen. Noordoostelijk van de
kern Tegelen hadden het Tegelse Broek en het
water van de "Tegelen-kuhl" plaats moeten maken
voor akkerlanden, tuinbouwkassen, kleine perceel-
tjes weiland en stukjes boomgaard. De strook in
het overgangsgebied tussen hogere zandgronden en
het plateau kenmerkte zich rond de zuidelijke
kern Leemhorst en het kasteel Holtmühle c.q.
Glaznap door grote percelen akkerland, weide-
grond en boomgaard. Meer noordelijk door nattere
weidegronden met loofhoutbegroeiing.

Het zuidoostelijke deel van het plateaugebied was
langs de grens met de gemeente Belfeld beplant
met naaldhout. Wanneer men dichterbij de weg
Tegelen-Kaldenkirchen kwam was de kans groter
percelen akkerland en resten heidegebied aan te
treffen. Onmiddellijk zuidelijk van deze weg be-
vond zich een grote klei-afgraving.

Ten noorden van de weg Tegelen-Kaldenkirchen
kwamen in 1934 op dit plateaugebied meer loof-
dan naaldbomen voor. De loofboombegroeiing con-
centreerde zich langs de westelijke rand van het
Tegelse plateau. Tegen de gemeentegrens met Venlo
aan werd op aanzienlijke schaal klei afgegraven.
De rest van het plateau, in 1934 aangeduid met de
naam Uilingsheide, bestond tot aan de grens
voornamelijk uit grote percelen akkerland en in
mindere mate uit weiland.

In het huidige rivierdalgebied van de gemeente
Tegelen bevinden zich naast het stroomgebied van
de Maas ter hoogte van de kern Tegelen velden met
verspreide randbebouwing. Zij worden zowel aan de
noord- als de zuidzijde ingesloten door weilan-
den. In het noordelijke gedeelte van het rivier-
dal, westelijk van de oude rijksweg Venlo-Roer-
mond, bevindt zich een industriegebied.

De daarop aansluitende hogere zandgronden bestaan
in het zuidelijk grensgebied met de gemeente Bel-
feld uit vochtige weilanden (langs de Aalsbeek)
en velden met randbebouwing. In het noorden, aan
de grens met de gemeente Venlo, uit parkachtige
loofbosgebieden en velden met randbebouwing. Het
grote, tussenliggende hogere zandgrondengebied is
ingericht met verzorgingscomplexen (in de kern
Steijl), woonkernen en industriegebieden.

De lagere zandgronden bestaan in de zuidelijke
helft uit nattere weilanden (langs de Aalsbeek)
en broekbosgebieden. Ook is er een sportcomplex
op aangelegd. Op de noordelijke helft van de
lagere zandgronden biedt het landschap de aanblik
van uitgestrekte kassencomplexen.

Het oostelijke plateaugebied kenmerkt zich op de westelijke rand door een smalle strook naaldbosgebied. De zuidelijke plateauheft bestaat voornamelijk uit naaldbossen. Voor het overige zijn hier kleinschalige landbouwgebieden ingericht. Twee gedeelten (de klei-afgravingen) worden in het streekplan Noord- en Midden-Limburg van 1982 als braakliggend gebied aangemerkt. In het overgangsbied tussen noordelijk en zuidelijk plateau, aan weerszijden van de weg Tegelen-Kaldenkirchen, zijn woonkernen en industriegebieden ingericht.

In het noorden bestaat het Tegelse plateau uit loofbos, heidegebied en grootschalige landbouwgebieden. Tegen de oostgrens van de gemeente Tegelen aan liggen achtereenvolgens nog een stukje naaldbos en tenslotte de verzorgingscomplexen van de Abdij Ulingsheide.

3.2. Niet-agrarisch

Het Maasdal van Roermond tot Venlo, ook wel de industriële ruggegraat van Limburg genoemd, veranderde in de loop van de negentiende eeuw van een streek met een landelijk aanzien in een gebied met een sterk industriële signatuur. Bij deze industriële ontwikkeling liep de gemeente Tegelen voorop. De vestiging van een Kamer van Koophandel en Fabrieken te Tegelen (1888) is daarvoor een goede indicatie. De regio Venlo-Tegelen werd tussen 1839 en 1914 het bedrijfseconomisch zwaartepunt van de oostelijke Maasoever. Vele industrie- en nijverheidsvormen waren er actief. Zij leverden een veelheid aan producten.

De meeste bedrijven waren in de periode tot circa 1870 onder te brengen bij de categorie kleinbedrijf, met 10 tot 40 arbeiders. Daarna, tussen 1870 en 1900, het voornaamste tijdvak van de Tegelse industrialisering, deed ook het industriële grootbedrijf zijn intrede.

In 1850 had Tegelen een zeepziederij, een chiconreïfabriek, zes brouwerijen, vier branderijen, drie azijnfabrieken, een stijfselafabriek, drie tabakskerverijen, een zeemfabriek, een pettenmakerij, een blauwververij, een graan-olie-pelen moutmolen, vijftien pottenfabrieken met 120 arbeiders en zeven pannenfabrieken met 70 arbeiders. Een eeuw later, in 1950, waren er in de gemeente Tegelen een kleine 600 bedrijven en bedrijfjes actief. In deze sterk geïndustrialiseerde gemeente was toen 78% van de bevolking in de industrie werkzaam, 7% in de land- en tuinbouw. Van de resterende 15% behoorde maar liefst 9% tot de geestelijke stand.

Maashandel

In de eerste helft van de negentiende eeuw was de kern Steijl een florerend centrum in de Maashandel met een Maastol. In de zestiger jaren van die eeuw kwam daaraan een eind vanwege de slechte bevaarbaarheid van de Maas, exportbelemmeringen, de ingebruikname van de Zuid-Willemsvaart in 1826 en de explosieve groei van het spoorwegtransport. De Steijlse familie de Rijk was hier het koopmansgeslacht bij uitstek. Louis de Rijk bezat in 1850 88 boerderijen, meerdere schepen en de stoombootvervoerdienst L. de Rijk & Cie met twee stoomboten. In 1851 waren in Tegelen 14 schepen in de vaart met een gezamenlijk tonnage van 592. Ook lag er op de hoek van de St. Michaelstraat en de Kloosterstraat een scheepswerf. Vlak daarna moest deze werf sluiten, de stoomschepen van de Rijk gingen in 1861 uit de vaart.

Delfstoffen

-Klei

De klei-afzettingen van Tegelen bevinden zich op het oostelijke plateaugebied onder een zandlaag van 3 tot 12 meter dik. De kleilaag zelf is ongeveer 1,5 tot 4 meter dik. Onder deze eerste kleilaag bevindt zich circa 12,5 meter zand en vervolgens weer een dikke laag klei. De winning van deze laatste laag is echter uit economisch en technisch oogpunt onmogelijk. Alleen in Tegelen treft men deze klei in grote hoeveelheden op Nederlands grondgebied aan. Zuidwaarts, vanaf Belfeld, slechts op Duits territorium. Aan de rand van het Tegelse plateaugebied kwamen deze kleilagen bijna of soms zelfs geheel aan de oppervlakte (bij "Klein Hetgen" en "Egypte"). Dit maakte reeds in de Romeinse tijd een uitoefening van de aardewerknijverheid op de Ulingsheide mogelijk. In de periode 1850-1940 dankte een floreerende keramische industrie haar bestaan aan de aanwezigheid van deze hoogwaardige klei.

- Steenkool

Tussen 30-12-1905 en 12-2-1906 zocht de Rijksopsporingsdienst in de kern Leemhorst naar de aanwezigheid van steenkool. Het resultaat van de diepboringen was nihil.

Aardewerk- en pottenbakkersnijverheid

Deze vorm van nijverheid, met een traditionele wijze van bedrijfsvoering, voerde de boventoon tot ongeveer 1860. Er werd grof huishoudelijk en sieraardewerk vervaardigd. Rond 1830 stond deze bedrijfstak op haar hoogtepunt met ongeveer 20 actieve ondernemingen. Een eeuw later was nog maar een bedrijfje overgebleven. Specialisatie in de fabricage van bloempotten had deze onderneming van de ondergang gered. De opkomst van de aardewerfabrieken van Petrus Regout te Maastricht na 1836 was verantwoordelijk voor de liquidatie van de Tegelse aardewerk- en pottenbakkersnijverheid.

Keramische industrie

Tussen 1835 en 1905 werden fabrieken gesticht voor de fabricage van dakpannen, gresbuizen, sier- en profielstenen, verblendstenen en stenen voor fabrieksschoorsteenbouw. Verder een twintigtal zogenaamde dakpannensjops, die slechts enkele decennia in productie zijn geweest. Na 1870 kwam de ontwikkeling van de keramische industrie in een stroomversnelling die ongeveer tot aan de eeuwwisseling aanhield. Het bekends waren de fabrieken van de Gebr. Teeuwen (1844), de Gebr. Laumans Kleiwarenfabriek (1845), N.V. Kleiwarenfabriek A. Russel (1885), N.V. Tiglia Stoomfabriek van Kleiwaren (1901) en Canoy-Herfkens Steenfabrieken (1905).

Een en ander was het gevolg van verbeteringen in de oventechnologie en de transportmogelijkheden. Verder speelden de grote vraag naar grofkeramisch bouwmateriaal op de binnenlandse en Duitse markt en de export naar Nederlands Indië een grote rol bij de groei van de Tegelse keramische industrie. Hoe belangrijk de transportmogelijkheden voor deze industrietak waren blijkt uit het feit dat de meeste Tegelse fabrieken zich binnen een straal van vijf kilometer bij de kleigroeve, de rijksweg, de Maas en de spoorlijn bevonden. In 1895 waren in Tegelen drie stoomsteenfabrieken, vier gewone steenfabrieken, 29 dakpannenfabrieken, een buizenfabriek en vijf buizen- en pottenbakkerijen gevestigd. In 1900 leverde dat 735 arbeidsplaatsen op (totale bevolking in dat jaar: 5.135 inw.).

Na 1900 deed zich een concentratie in de keramische industrie voor: het aantal bedrijven nam ten gevolge van liquidatie en fusie af, de productie en het aantal werknemers daarentegen nam toe. Dit concentratieverschijnsel werd veroorzaakt door de toenemende mechanisering van het productieproces en de hogere kapitaaleisen die dit met zich meebracht.

De opgang van de N.V. als ondernemingsvorm stond hiermee duidelijk in verband. In de zestiger jaren van de twintigste eeuw bereikte de Tegelse keramische industrie haar grootste omvang en was uitgegroeid tot de omvangrijkste industrie van grofkeramische producten in Nederland. Zij omvatte een twintigtal bedrijven met een personele bezetting van circa 2200 medewerkers en een jaaromzet van 60 miljoen gulden.

Metaalindustrie

De metaalindustrie kwam voornamelijk op gang door de mechanisatie van de landbouw. Later gaf de mechanisering van de keramische industrie een verdere injectie aan de groei van deze bedrijfstak. Zeer belangrijk voor de industriële ontwikkeling van Tegelen in het algemeen was de vestiging van de ijzergieterij en -smederij Kamp & Soeten in 1854.

Uit het bedrijf Kamp & Soeten kwamen diverse andere ijzergieterijen voort, zoals Hekkens IJzergieterij N.V., N.V. IJzergieterij Thijssen en de onlangs gesloopte N.V. IJzer- en Metaalgieterij de Globe uit 1903. In de eerste decennia van de twintigste eeuw volgden diverse nieuwe metaalfabrieken, zoals de machinefabriek Breuer & Doesborgh (1919), de IJzer- en Metaalgieterij Driessen en Billekens N.V. (1920), W. Poeth en Zn. N.V. (1921) en de briefhoudermaatschappij Van Basten Batenburg (1895), die in 1921 werd voortgezet door Egidius Janssen. In 1930 waren er in de metaalnijverheid zo'n 43 bedrijven actief, met 526 werknemers.

Een bijzondere vorm van metaalindustrie was het in 1884 gestichte fietsenfabriekje van J.H. Franssen. In 1898 verhuisde het bedrijf naar Venlo, waar het onder de merknaam Valuas rijwielen ging produceren.

Grafische industrie

In 1876 nam het missiehuis van de paters Societas Verbi Divini te Steijl een drukkerij in bedrijf. In 1905 beschikte men al over een vierkleurenrotatiepers. De stoomturbine is nog steeds te bezichtigen.

Tabaks- en sigarenindustrie.

De Limburgse tabaks- en sigarenindustrie was in de tweede helft van de negentiende eeuw gevestigd in de streek van Venlo tot Roermond en bestond voornamelijk uit kleine bedrijven. Vooral in Tegelen gedijde deze industrie goed.

In 1841 ging de tabakskerverij van Kreykamp van start. In 1881 nam dit bedrijf een stoommachine in gebruik. Andere bekende fabrikanten waren Willem van Leipsig, Gubbels & Ronck, P.H. Vossen ("De Tabaks-plant") en Hekkens. In 1962 sloot het laatste bedrijf haar poorten.

Mineraalwaterfabriek, bierbrouwerijen, jeneverstokerijen

In 1886 stichtte J.H.A. Van Basten Batenburg de enige mineraalwaterfabriek van Midden- en Noord-Limburg. "De Nederlandsche Mineraalwater Bron De Snelle Sprong" produceerde mineraalwater, citroen-, frambozen- en champagnelimonade en gemerbier. De produktie bedroeg in 1888 300.000 flessen.

De bierbrouwerijen en jeneverstokerijen van Tegelen waren vanaf het midden van de negentiende eeuw sterk op hun retour. In 1913 was er nog maar een brouwerij over, al sedert 1875 nog maar een jeneverstokerij. Op het aantal cafés had deze neerwaartse trend geen greep: omstreeks 1900 telde Tegelen er maar liefst 130.

Stroopmakerijen

Tegelen beschikte in de negentiende eeuw over redelijk wat fruitboomgaarden. Een deel van de oogst werd verwerkt in de stroopmakerij. In 1886 waren in Tegelen drie stroopmakerijen gevestigd. Gezamenlijk boden zij werkgelegenheid aan zes mensen.

4. Infrastructuur

4.1. Wegen

De Tranchotkaart uit het eerste kwart van de negentiende eeuw laat duidelijk zien dat het Tegelse wegennet destijds weinig ontwikkeld was. Het eerste belangrijke traject was de noord-zuid verbinding Venlo-Roermond. Deze weg liep vanaf de grens met de gemeente Belfeld door de drassige monding van de Aalsbeek (vanaf 1825 lag hier de Waterloobrug), dan door de kern Nabben via de wegkruising "Am Creutz" naar de kern Tegelen en vervolgens door de akkerlanden in het noordwestelijke gedeelte naar de grens met de gemeente Venlo.

Het tweede belangrijke traject was de oude handelsweg Steijl-Kaldenkirchen. Voor het overige werd het wegennet van de gemeente Tegelen in het eerste kwart van de negentiende eeuw gekenmerkt door kleine verbindingen tussen de verschillende nederzettingen en door paden naar de akker- en weilanden.

De Kuyperkaart van 1867 geeft een goede indruk van de infrastructurele veranderingen tot dan toe. Er was een nieuwe, met kiezel verharde rijksweg Venlo-Roermond (1843/6), die iets afweek van de oude verbinding. Nabben en de oude wegkruising "Kruis" werden westelijk gepasseerd. In het noordelijke gedeelte van het traject, bij de Drie Kronen, werd tol geheven.

Vanaf het veerpont in de kern Steijl liep de sedert 1842 verharde weg naar Kaldenkirchen. Tussen de kernen Steijl en Tegelen kruiste deze de rijksweg Venlo-Roermond. Deze kruising werd bekend onder de naam "Quatre Bras". Vandaar liep het traject door Kruis en Breuken (langs het toen reeds verdwenen water van de Tegelen-kuhl) voorbij de Haanderthof naar het plateau. Bij "Aan den Berg" begon het hooggelegen deel van deze weg, die de nederzetting Wambach net even zuidelijk liet liggen en vervolgens de rijksgrens passeerde.

Op de reeds bestaande akker- en weilanden in het lager gelegen westelijke deel van Tegelen was er weinig veranderd in het wegennet. In het Tegelse Broek en de Tegelen-kuhl natuurlijk wel.

Daar waren inmiddels grote, met rechte wegen begrensde percelen aangelegd. Deze percelen waren voor verschillende doeleinden in gebruik. Zo was er bijvoorbeeld een pannenbakkerij gevestigd. Op het plateaugebied was men in de periode voor 1867 overgegaan tot de aanleg van rechte verbindingswegen.

De oude weg van Kasteel Holtmühle naar het plateau was doorgetrokken tot op de rijksgrens. Vanuit "Aan den Berg" liepen een aantal rechte paden in zuidoostelijke richting over de heide. Noordelijk van de weg naar Kaldenkirchen had zich een soortgelijke ontwikkeling voorgedaan. Vanuit "Aan den Berg" liep ook een rechte verbinding over de heide in de richting van de Ulingshof. De tussen de wegen gelegen heide was nog grotendeels intact. Alleen rond de Ulingshof, rond Wambach en langs de grens met Belfeld waren de gronden voor andere doeleinden in gebruik.

De topografische kaarten van 1934 bevestigen opnieuw het grote belang van de wegen Roermond-Venlo en Steijl-Kaldenkirchen. Met uitzondering van de wegen in het rivierdalgebied, de wegen tussen de akkerbouwgebieden van Nabben en Leemhorst en de kleine trajecten in het Tegelse Broek waren vrijwel alle wegen in het westelijke deel van Tegelen verhard. Op het oostelijke plateaugebied was alleen de Kaldenkircherweg en het oostelijk tracé naar de Abdij van Ulingsheide verhard. Vrijwel het hele wegennet van de kernen Steijl en Tegelen was verhard. Ook op de plaatsen waar dat wegennet na 1867 was uitgebreid (de straten tussen de wegen Roermond-Venlo en Steijl-Kaldenkirchen). De hoofdverbindingen naar Leemhorst en Broek beschikten eveneens over een harde bovenlaag. De industriewijk oostelijk van de spoorlijn Maastricht-Venlo was omgeven door deugdelijke wegen.

4.2. Waterlopen

De belangrijkste hedendaagse waterlopen van de gemeente Tegelen zijn de Maas, de Aalsbeek, de Wilderbeek en de Engerbeek.

De Maas vormt de westelijke begrenzing van de gemeente Tegelen. Ter hoogte van Steijl ligt tot op de dag van vandaag een pontveer op deze rivier. Op de topografische kaart van 1934 is er in Steijl aan de Maaskade nog een aanlegplaats voor het overige scheepvaartverkeer aangegeven.

De afwatering van Tegelen vindt plaats via de Aalsbeek, de Wilderbeek en de Engerbeek op de Maas. De waterhuishouding is sedert de demping van de Tegelen-kuhl in de eerste helft van de negentiende eeuw volledig veranderd. De afwateringsbeken zijn als zodanig niet veranderd, wel is hun stroomgebied kunstmatig verlegd.

De gemeente Tegelen behoort tot het Waterschap het Maasterras.

4.3. Spoorwegen, tramlijnen en smalspoorwegen

In de gemeente Tegelen werd in 1865 een halteplaats aan de spoorlijn Maastricht-Venlo geopend. Het spoorwegtraject bevond zich oostelijk van de rijksweg Venlo-Roermond en kruiste in 1867 even ten westen van "Aan den Berg" de verharde weg naar Kaldenkirchen. Het station lag ten zuiden van deze spoorwegovergang. Het oude station is inmiddels verdwenen. De spoorwegverbinding heeft in hoge mate bijgedragen aan de ontwikkeling van de Tegelse keramische industrie.

Tegelen werd ook aangedaan door de paardetramlijn Venlo-Tegelen-Steijl. In 1910 kwam daarvoor een motortram in de plaats. Acht jaar later werd de exploitatie echter gestaakt en het traject opgebroken. Op 3 september 1923 werd de lijndienst door de Maas-Buurtspoorweg (MBS) voortgezet in de vorm van een buslijndienst.

Op de topografische kaarten van 1934 zijn er op Tegels grondgebied verschillende stukken smalspoorlijn te zien. Langs deze smalspoorlijnen werd de klei vanuit de kleigroeven naar de fabrieken getransporteerd. Deze smalspoorlijnen waren vaak van tijdelijke aard. Zij werden geregeld verlegd naar nieuwe leemputten. Vanuit de noordwestelijke punt van Tegelen bijvoorbeeld liep in 1934 gedeeltelijk over Venlo's grondgebied een smalspoor naar de afgraving op de Jamerdaalsche Heide (gemeente Venlo) en naar de losplaats aan de Maas. Vanuit de afgraving tegen de noordgrens van het Tegelse plateaugebied liepen er smalsporen naar de keramische fabrieken benoorden van de Kaldenkircherweg. Ook de afgraving zuidelijk van deze weg was op dergelijke wijze met deze fabrieken verbonden. Bovendien liep vanuit deze groeve een zuidelijk smalspoor naar de tussen de spoorlijn en het plateaugebied gelegen fabrieken. Na de tweede wereldoorlog bleek de vrachtauto het efficiëntst transportmiddel.

5. De gemeente Tegelen, nederzettingen

5.1. Kernen in de gemeente Tegelen

In het eerste kwart van de negentiende eeuw was de bebouwing van de gemeente Tegelen met name op de hogere en in veel geringere mate op de lagere zandgronden gelegen. Het meest ontwikkeld waren de zuidwestelijke kern Steijl en de kern Tegelen. Verder bevonden zich een klein aantal nederzettingen bij "Am Creutz" (even zuidelijk van Tegelen), in de kern Nabben (zuidoostelijk van Steijl), in de omgeving van kasteel Holtmühle (oostelijk van Nabben) en rond de "Hahnerhof" (zuidelijk van het Tegelse Broek en de Tegelen-kuhl). Nederzettingen van zeer geringe omvang bevonden zich westelijk van het Tegelse Broek, op het plateaugebied bij Wambach en op de plaats van de huidige Abdij van Ulingsheide. De kern Leemhorst werd op de Tranchotkaart nog niet met name genoemd.

Op de Aalsbeek lag een molen (gebouwd rond 1300) die heden ten dage niet meer in gebruik is. In het Tegelse Broek bevond zich een "Ziegel-Pahn-Ofen". Verspreid over heel Tegelen kwamen vele bruggetjes voor.

In 1867 was in deze situatie geen ingrijpende wijziging gekomen. De kern Leemhorst werd nu wel met name genoemd, het Kasteel Holtmühle heette nu Kasteel Glazenap. Op het grondgebied van het oude Tegelse Broek en de Tegelen-kuhl waren nu de nederzettingen Breuken en Aan den Berg verschenen. Tussen deze kernen in was de spoorlijn met het stationsgebouw aangelegd. Op het plateaugebied was er weinig tot niets veranderd. Een overzicht van de bevolkingsgroei tussen 1812 en 1951 geeft een goede indruk van de grote toename van de bebouwingsontwikkeling in de Tegelse kernen tussen 1850 en 1940. Tegelen werd in de loop van deze negentig jaar een dichtbevolkte gemeente.

<u>jaar</u>	<u>inwoners</u>	<u>jaar</u>	<u>inwoners</u>
1812	816	1920	8293
1850	1400	1924	9000
1875	2200	1929	10000
1890	3600	1935	11868
1900	5135	1940	12367
1910	6645	1945	13354
1915	7860	1951	15000

5.2. De kern Tegelen

Tot in het jaar 1900 was er in de kern Tegelen weinig veranderd. Vanaf de eeuwwisseling werd er in de Beekstraat een brug over de daar stromende beek gelegd, de Schoolstraat en de Gasthuisstraat gerealiseerd. Vlak voor de eerste wereldoorlog werd er een bouwvereniging opgericht, die op verschillende plaatsen actief werd, ook buiten de kern Tegelen.

In 1934 was er in de kern Tegelen wel veel veranderd. Aan beide zijden van de oude rijksweg was het wegennet aanzienlijk verdicht, de lineaire bebouwing sterk toegenomen. Met deze oude rijksweg als middelpunt had zich een radiale ontwikkeling voorgedaan met een in aanzet concentrisch wegenpatroon. De uitgebreide bebouwing, mede bepaald door de fysieke bodemgesteldheid, was aangelegd volgens een sterk lineair patroon.

5.3. De kern Steijl

De kern Steijl beschikte vanwege ruimtegebrek niet over grote expansiemogelijkheden. In het westen en het noorden lag de Maas met haar uiterwaarden. In het zuiden de grens met Belfeld op een steenworp afstand. In het oosten vormden de hogere zandgronden een obstakel. Na het teloorgaan van de koopmansactiviteiten kreeg de daar aanwezige bebouwing in veel gevallen een religieuze bestemming. Vele religieuzen vonden vanaf 1875 in Tegelen een schuilplaats voor de religieuze vervolging in Duitsland en Frankrijk. Verder kenmerkte Steijl zich in 1934 door de aanwezigheid van een watertoren, een pontveer, een aanlegplaats en een begraafplaats. Langs de verbindingsstraten van Steijl naar de oude rijksweg en langs deze weg tot Quatre Bras had zich het aantal nederzettingen eveneens aanzienlijk uitgebreid.

5.4. De kern Nabben

Deze kern bevindt zich ten zuidoosten van Steijl, dicht tegen de grens met de gemeente Belfeld aan. De oude rijksweg passeert Nabben in het westen, de spoorlijn in het oosten. Tussen 1850 en 1940 is de bebouwing van Nabben slechts beperkt gegroeid. Van een aansluiting bij de bebouwing van Steijl was toen nog geen sprake. Nabben werd nog geheel omgeven door akkerlanden en boomkwekerijen.

5.5. De kern Leemhorst

Ook dit is een kern van geringe omvang die tussen 1850 en 1940 haar bebouwing zeer beperkt zag toenemen. Leemhorst ligt tegen de grens met de gemeente Belfeld aan, op de lagere zandgronden. De omgeving van Leemhorst kenmerkte zich in 1934 door grote percelen akkerland (onder andere met boomkwekerijen) in het westen en door grote stukken weiland in het vochtige overgangsgebied naar het plateau.

5.6. De kern Heide

Deze benaming komt enkel op de topografische kaarten van 1934 voor. Hiermee omschrijft men het oostelijke plateaugebied. Haar nederzettingsontwikkeling tussen 1850 en 1940 concentreerde zich volledig langs de Kaldenkircherweg. Vooral de vestiging van grootschalige keramische industrie springt hierbij in het oog. In het noordelijk deel van het plateau bevonden zich in 1934 voor de rest nog een drietal poorten langs de smalspoorlijn en een kapel. De op de oostelijke grens met de gemeente Venlo gelegen Abdijs continueerde tussen 1884 en 1940 haar bestaan.

5.7. De kern Broek

Broek bevindt zich in het noordelijke gedeelte van de gemeente Tegelen. Deze kern werd voornamelijk na 1870 ingericht. In 1934 kenmerkte Broek zich door de aanwezigheid van tuinbouwkassen. De overige bebouwing bevond zich langs de weg naar Hulsforthof (gemeente Venlo), langs het noordelijke traject van de oude rijksweg en langs de verbindingsweg tussen beide eerstgenoemde wegen. Deze bebouwing had een duidelijk lineair karakter.

5.8. Industriële nederzettingen

De topografische kaarten van 1934 laten duidelijk zien dat de grootschalige Tegelse industrie afhankelijk was van de ligging aan verbindingen over land, spoor en water. In de onmiddellijke nabijheid van de Maas, ter hoogte van de kern Tegelen, bevond zich een ijzerfabriek. Iets noordelijker, bij de Wilderbeek, lag een steenfabriek met een smalspoorverbinding naar de losplaats aan de Maas. Aan de oostzijde liep de oude rijksweg langs dit fabrieksterrein. Ook langs de spoorlijn Maastricht-Venlo deden zich bedrijfsconcentraties voor, zowel langs het noordelijke als het zuidelijke deel van het traject.

De hier gelegen keramische fabrieken maakten verder gebruik van smalspoornetten en van de nabijheid van de Kaldenkircherweg. Verder waren bedrijfsconcentraties te vinden op het oostelijke plateaugebied, aan beide zijden van de verbinding naar Kaldenkirchen. De hier gevestigde steen- en pannenfabrieken bevonden zich in de onmiddellijke nabijheid van de klei-afgravingen.

5.9. Kloosters

In het laatste kwart van de negentiende eeuw vestigden zich te Tegelen grote aantallen religieuzen. Zij ontplooiden tijdens hun al dan niet langdurige verblijf in Tegelen een grote bouwactiviteit.

In 1875 bijvoorbeeld namen de zusters Benedictinessen hun intrek op het landhuis de Oude Munt. In 1876 reeds werd dit landhuis aan de zuid-westzijde uitgebreid, in 1882 verrees er een kerk plus een oostvleugel. De grote westvleugel kwam in 1890 gereed, in 1900 de toren met ringmuur, in 1934/5 de gehele zuidzijde. Dit klooster wordt aangeduid als klooster Nazareth.

Arnoldus Janssen stichtte in 1875 het missie-seminarie St. Michael te Steijl, met het oude café van Nicolaas Ronck aan de Maas als eerste hoofdverblijfplaats. In 1876 kwam er een drukkerij met handpers, die binnen een jaar uitgebreid werd. Het noordelijk gebouw met aanpalend hoekgebouw werd in 1879-80 gerealiseerd. In 1884 kwam de kerk van de Keulse architect Prill gereed, vier jaar later de zuidelijke gebouwen. Pater Erlemann was de architect van deze kloostergebouwen.

De in 1887 door het missiehuis aangekochte Haanderthof werd in 1920 weer doorverkocht. Maar niet zonder in 1888/9 aan een uitbreiding gewerkt te hebben. Het landhuis van de koopmansfamilie de Rijk ging in 1892 eveneens over in handen van het missiehuis. In 1894 werd een hele nieuwe drukkerij met werkhuis gebouwd. Toch was deze binnen drie jaar weer te klein. De zogeheten gebouwen van Notre Dame werden in 1904 aan het bezit toegevoegd en als ziekenhuis ingericht. In 1890 was het woonhuis van wijnhandelaar Moubis-Canoy reeds in religieuze handen overgegaan.

De stuifzandheuvelds van Tegelen en Steijl werden door het missiehuis herschapen in parken. De begraafplaats aldaar werd in 1895 in gebruik genomen.

Tussen 1901 en 1904 werkte men aan de bouw van het H. Hartklooster voor de Dienaressen van de Heilige Geest. Voorheen werkten deze zusters in de huishouding van het missiehuis.

Tussen 1876 en 1904 werden zij op verschillende locaties gehuisvest. In 1896 nam men zelfs nog een nieuwe kerk in gebruik. Op dat moment woonden de zusters in de gebouwen van Notre Dame.

De slotzusters van Steijl namen in 1914 hun intrek in het H. Geestklooster in het Maasveld. Zij waren in 1896 afgesplitst van het klooster van de Dienaressen van de Heilige Geest. Sedert 1915 vormen de slotzusters een zelfstandige congregatie.

Het St. Josephklooster aan de Waterloostraat is een uitbreiding van het landhuis van Mw. Moubis-de Rijk uit 1860. De zusters van de Goddelijke Voorzienigheid hadden hier hun verblijven ingericht. Het landhuis had oorspronkelijk een middenstuk met twee zijgebouwen. In 1876 kwam er een nieuwe kapel en werd het landhuis verbeterd. Een groot gebouwencomplex verrees in 1901. Architect Caspar Franssen bouwde de bijbehorende kapel. In 1903 nam men het zusterhuis in de voormalige Kerkstraat in gebruik, dat in 1910 nog werd uitgebreid. De bouw van het ziekenhuis in 1927 was eveneens de verdienste van de zusters uit dit klooster (uitbreiding in 1936). In 1933 tenslotte stichtten zij het St. Annaklooster in de H. Hartparochie.

De oude eigenaar van het landhuis de Oude Munt bouwde in 1875/6 een nieuw verblijf, de "Nieuwe Munt". In 1882 kochten de Augustinessen van Versailles dit pand. Het gebouw werd in 1889 weer overgedaan aan de zusters van Onze Lieve Vrouw van Tegelen. Deze laatsten bouwden in 1893 een nieuwe kapel en een eetzaal, in 1901 twee nieuwe zijvleugels, in 1906 een refter met een nieuw zusterhuis.

In 1884 vestigde zich de Cisterciënser Priorij O.L.V. Onbevlekt Ontvangen op de geheel oostelijk gelegen Ulingshof uit 1837. In 1888 nam men het nieuwe kloostergebouw in gebruik dat eveneens door architect Caspar Franssen ontworpen was. In 1891 volgde de brouwerij. De kloosterkerk van de architecten F.H. Stoks en A. Koevoet werd in 1928 gerealiseerd. In 1933 vond de verheffing tot Abdij plaats. Tijdens de oorlog brandden drie vleugels en de boerderijgebouwen uit en werd er veel schade aangericht. In 1948 werden de nieuwe verblijven van architect Jan Strik ingewijd.

5.10. Verspreide nederzettingen

Vanwege de vrij grote bevolkingsconcentratie in het westelijke deel van de gemeente Tegelen kwam verspreide bebouwing buiten de reeds genoemde kernen of kloosters op slechts zeer beperkte schaal voor.

Wel opvallend is in dit verband de aanwezigheid van het kasteel Holtmühle c.q. Glazenap. Het goed Holtmühle was reeds in de veertiende eeuw aanwezig en lag op een hogere plaats in het moerasgebied zuidelijk van Tegelen en oostelijk van Steijl.

5.11. Nederzettingen na 1940

De topografische kaart van het huidige Tegelen laat zien dat de verschillende bebouwingskernen volledig tegen elkaar aangegroeid zijn. Westelijk van de spoorlijn Maastricht-Venlo strekt de bebouwing zich vrijwel van de zuidelijke tot de noordelijke gemeentegrens uit. Het rivierdal daarentegen is vrijwel onbebouwd. Oostelijk van de spoorlijn heeft de bebouwing zich vooral op het plateau uitgebreid, zuidelijk van de Kaldenkircherweg. De rest van het plateau biedt nog steeds een landelijke aanblik. Het noordelijke tuinbouwgebied aan weerszijden van de spoorlijn is eveneens aanzienlijk in omvang toegenomen. Tegelen kan men karakteriseren als een sterk geïndustrialiseerde gemeente met belangrijke tuinbouwgebieden. De hoge graad van bevolkingsdichtheid is daarvan een logisch gevolg.

6. Conclusies Tegelen.

- 6.1. Ter afronding van de inventarisatie van de gemeente Tegelen dienen de volgende opmerkingen te worden gemaakt.
- De gemeente Tegelen heeft in de periode 1850-1940 een ongekeerde ruimtelijke en economische groei doorgemaakt. Voor de fysiek-ruimtelijke ontwikkeling van de gemeente Tegelen zijn twee factoren bepalend geweest. Enerzijds bood de gemeente vanwege haar ligging gunstige vestigingsplaatsfactoren voor opkomende industriële activiteiten, anderzijds trok het heersende liberale religieuze klimaat in de gemeente vele religieuze vervolgdgen van over de Duitse grens.
- De eerste factor heeft met name op de ruimtelijke ontwikkeling van de kern Tegelen een grote uitwerking gehad, terwijl de komst van vervolgdgen buitenlandse geloofsorden en dier bouwactiviteiten verantwoordelijk is geweest voor de ontwikkeling van het dorp Steyl.
- In het kader van de inventarisatie is het "religieuze" deel van Steyl, dat in het zuiden wordt begrensd door de Veerweg, in het zuidoosten door de Waterloostraat, in het westen door een deel van de Kloosterstraat, in het oosten door de Arnoldus Janssenstraat, de Tuinstraat en de kloostermuur parallel aan de Arnoldus Janssenstraat, aangewezen tot bijzonder gebied. De aanwezigheid van diverse 19e eeuwse kloostergebouwen met bijbehorende parken, tuinen en tuinmuren gesitueerd in een besloten gebied, scheidt een sterk neo-gothisch geheel dat naar Limburgse maatstaven bezien als uniek mag worden omschreven. Vanwege de hoge zeldzaamheidswaarde van een dergelijke samenclustering van religieuze bebouwing uit de MIP-periode en vanwege de rol in de cultuurgeschiedenis is het Steyler dorp binnen de zojuist beschreven grenzen aangewezen tot bijzonder gebied.
- 6.2. V.w.b. de fysiek-ruimtelijke ontwikkeling van de gemeente Tegelen in de periode 1850-1940 dient het volgende te worden opgemerkt.
- In 1850 bevond zich in de gemeente Tegelen slechts woonbebouwing rond de Posthuis-, de Enger- en de Beekstraat. Door de aanwezigheid van gunstige vestigingsplaatsfactoren, zoals de relatieve nabijheid tot kleigroeves, de aanwezigheid van transportmogelijkheden over de Maas, de spoorlijn Venlo-Roermond alsmede de Rijksweg, vestigden zich in het laatste kwart van de 18e eeuw diverse keramische bedrijven in Tegelen. Navenant was het hoge tempo van de industrialisering.

Van de originele industriële bebouwing zijn diverse overblijfselen aangetroffen, zoals de Canoy-Herfkens Steenfabrieken aan de Venloseweg, de fabrieken van de gebroeders Teeuwen aan de Kaldenkerkerweg, de dakpannenfabriek J. Kurstjens aan de Nassastraat enz.. De komst en ontwikkeling van de keramische en de metaalindustrie heeft niet alleen tot een wijziging in het grondgebruikspatroon geleid, maar heeft tevens geleid tot ruimtelijke verdichtingen van de bebouwing langs wegen lopend vanuit de bestaande kern naar industriële vestigingen. Deze ontwikkelingen hebben zich afgespeeld aan de Spoorstraat (met name woonbebouwing uit het eerste kwart van deze eeuw), aan de Gasthuisstraat in de vorm van traditionele woonbebouwing uit de jaren dertig en aan de Kerkstraat alwaar een diverser bebouwing zich heeft gevormd. Vervolgens heeft de radiale structuur zich verdicht tot een in aanzet concentrisch wegepatroon.

Naast de keramische industrie heeft ook de metaalindustrie een aandeel gehad in de ruimtelijke ontwikkeling van de gemeente Tegelen. Van de metaalindustrie uit de MIP-periode zijn o.a. de volgende relicten aangetroffen:

- ijzergieterij Industria (1854) aan de Metaalstraat, thans in gebruik als jachtwerf;
- ijzergieterij Hekkens (1888, 1894) aan de Hoogstraat, thans nog in bedrijf;
- ijzergieterij Thijssen (1911) aan de Parallelweg, kantoor en gebouwen zijn ontworpen door de architect L. Noten;
- machinefabriek Poeth en Zn. (1921, 1928) aan de Hoogstraat.

Naast de direct waarneembare industriële vestigingen is er ook sprake geweest van een indirecte ruimtelijke uitwerking op de ontwikkeling van de kern Tegelen. De welvaartstijging die gepaard ging met de economische groei in de gemeente leidde tot de bouw van kapitale villa's en landhuizen t.b.v. welgestelde industriëlen. De villa's zijn aangetroffen op locaties nabij de bedrijven of op beter gesitueerde plaatsen binnen de gemeente. Voor de bouw van de villa's werden doorgaans architecten ingehuurd met een meer dan locale uitstraling.

In dat kader moet worden gewezen op:

De villa van Hekkens aan de Venloseweg, gereed gekomen in 1906 naar ontwerp van de Maastrichtse architect H. Houx. Twee prachtige Jugendstil annex Art Nouveau villa's van de tabaksfabrikant Kreykamp aan de St. Michaelstraat in Steyl. Beide villa's zijn in 1906 ontworpen door de Venlose architect P. Rassaerts.

Het landhuis van H. Teeuwen aan de Venloseweg, in 1932 ontworpen door de Blerickse architect J. Grubben.

Villa Maria inclusief laboratorium van A. Russel aan de Kaldenkerkerweg, vermoedelijk rond 1910 gebouwd. Het landhuis van Basten Batenburg aan de Kasteellaan, in 1928 ontworpen door J. Grubben. En het woonhuis van de industrieel A. van Doesborgh aan de Spoorstraat, een in expressionistische stijl ontworpen woning uit 1932 van de hand van J. Grubben.

Bovenstaande zaken hebben met name betrekking gehad op de kern Tegelen. Voor het dorp Steyl golden eigen regels.

Rond 1850 bestond Steyl uit enkele boerderijen en koopmanshuizen. Vanaf 1875 bood het dorp een schuilplaats voor religieus vervolgd uit Duitsland, die t.g.v. de Kulturkampf gedwongen waren het land te verlaten. Dit leidde in het laatste kwart van de vorige eeuw tot een vestigingsboom van religieuze orden. Bestaande boerderijen werden opgekocht, verbouwd en uitgebreid. In een kort tijdsbestek nam de kloosterbouw en afgeleide bouwactiviteiten een hoge vlucht. Daarvoor werd een beroep gedaan op architecten uit het thuisland van de orden. De kloosterbouw concentreerde zich rond de Michaelstraat, de Kloosterstraat en de Zustersstraat. Van de religieuze orden zijn de volgende kloosters geïnventariseerd:

- de paters van de Societas Verbi Dei, gesitueerd aan de St. Michaelstraat met de bijbehorende prachtige neo-gothische St. Michaelskerk gereedgekomen in 1884, ontworpen door de Keulse architect Prill;

- het slotklooster van de roze zusters aan de Kloosterstraat daterend uit 1914; thans is de Orde der Dienaressen van de H. Geest van Altijdurende Aanbedding in het klooster gevestigd;

- het H. Hartklooster van de blauwe zusters aan de Zusterstraat uit 1901;

- het St. Josephklooster aan de Waterloostraat; thans is de Orde van de Zusters der Goddelijke Voorzienigheid in het klooster gehuisvest; diverse gebouwen alsmede de kapel zijn in 1901 en 1903 door de Venlose architect C. Franssen ontworpen.

Naast kloostergebouwen zijn diverse afgeleide bouwobjecten geïnventariseerd, zoals een watertoren uit 1910, naar ontwerp van de Duitse pater P. Scholl, kapelletjes aan de Zuster- en Waterloostraat, strekkende meters kloostermuren alsmede woonbebouwing uit het begin van deze eeuw gelegen aan de Kloosterstraat.

De groei van de woonbebouwing in Steyl heeft zich in de periode 1850-1940 met name afgespeeld aan de Steylerstraat in de richting van Tegelen en vanuit Steyl in de richting van de oude Rijksweg.

Speciale aandacht dient voorts te worden gevestigd op het raadhuis ontworpen door F. Peutz in 1939. Het raadhuis bevat classicistische invloeden en vormt een eerbetoon aan de grootheid van Tegelse bevolking, gezag en bronnen van welvaart. In het door Ch. van Eyck gecomponeerde tympanon worden de voor de ontwikkeling van Tegelen van belang zijnde industrieën (de ijzergieterijen, de machine-industrie, de landbouw en de klei-industrie), allegorisch uitgebeeld.

Als ultieme artefactiële neerslag van de Tegelse welvaart kunnen de graven aan de Kerkhoflaan worden gezien. Opmerkelijk is de grafkelder van de fam. Teeuwen, in 1930 ontworpen door J. Grubben, alsmede het familiegraf van J. Kurstjens daterend van 1939.

Voorzover in archiefmateriaal kan worden nage trokken zijn in de gemeente Tegelen in de periode 1850-1940 diverse architecten van locale en regionale betekenis actief geweest.

Locale grootheden zoals L. Noten en J. Clabbers, samen goed voor bijna 40 objecten, hebben overwegend traditionele woonbebouwing uit de jaren dertig ontworpen. Daarnaast zijn werken aangetroffen van architecten met een regionale uitstraling, wier kantoor bovendien in Venlo gevestigd was.

De belangrijkste daarvan zijn: P. Rassaerts (2 objecten), een vertegenwoordiger van de Art Nouveau; H. Rijven (1 complex), voormalig gemeente-architect van Venlo; C. en J. Franssen (6), gespecialiseerd in religieuze bebouwing; A. Holten (2), actief in het begin van deze eeuw; Jules Kayser (1), vertegenwoordiger van de Amsterdamse School; A.J. Rats (3), traditionele bebouwing met eigen vormtaal; L. Beckers (5), landhuizen uit de jaren dertig; J. Grubben (6), traditionele bebouwing met licht expressieve invloeden uit de jaren twintig en dertig; L. Soree (2) en H. Seelen (1), wiens oeuvre diverse architectuurstromingen uit het eerste kwart van deze eeuw overlapt. Deze architecten hebben een groot aandeel gehad in de ruimtelijke en architectonische ontwikkeling van de gemeente Tegelen en hebben daarmee haar gezicht bepaald.

6.3. Overige aandachtspunten

Ten noorden van de kern Tegelen bevindt zich aan de Broeklaan/Ariënslaan/R. de Beerenbrouckstraat een woningbouwcomplex van 25 arbeiderswoningen ontworpen door H. Rijven. De woningen zijn in 1930 gebouwd in opdracht van de Tegelse Woningbouw Vereniging. Het complex vertoont lichte aanzetten van een stedenbouwkundige invulling.

Voorts dient de aandacht te worden gevestigd op het begin jaren dertig woongebied rond de H. Hartkerk, ingeklemd tussen de Kaldenkerkerweg in het noorden, de spoorlijn Venlo-Roermond in het westen en de Provinciale weg in het oosten. Naast traditionele woonbebouwing aan de Nachtegaalstraat is woonwinkelbebouwing aangetroffen aan de Mariastraat en een school aan de St. Annastraat. Daarmee heeft het gebied een selfsupporting karakter gekregen gebaseerd op de wijkgedachte.

Buiten de in het voorgaande beschreven zaken bevat Tegelen nog een aantal interessante objecten in het buitengebied.

Ten oosten van de kern Tegelen, aan de Vrijenbroekweg en aan Egypte zijn restanten van smalspoortunnels aangetroffen aangelegd voor het transport van klei van de groeve naar de kleiverwerkende fabrieken. Deze tunnels zijn vermoedelijk in het begin van deze eeuw aangelegd en uit diverse materialen vervaardigd (beton, baksteen). Verder zijn er smalspoorrails op diverse plaatsen aangetroffen, zoals op het fabrieksterrein van Canoy-Herfkens.

In het meest oostelijk deel van de gemeente Tegelen ligt aan de Ulingsheide de gelijknamige abdij. Het oudste MIP-deel stamt uit 1888 en betreft in traditioneel-ambachtelijke stijl uitgevoerde woonverblijven. De abdijkerk uit 1925-1928 is het geesteskind van de architect F.H. Stoks en broeder A. Koevoet, die tezamen zorg hebben gedragen voor een in neo-gothische stijl uitgevoerde abdijkerk. Tot het complex behoren tevens een voormalig gasthuis c.q. poorthuis uit 1905, een bottelarij/distilleerderij en diverse stalgebouwen.

Voorts is er in het buitengebied in beperkte mate verspreide bebouwing aangetroffen van traditioneel agrarische aard.

Literatuurlijst

Th.W.J. Driessen, *Geschiedenis van Tegelen, Middelaar 1952*

P.J.M. Teeuwen, *De klei-afzettingen in Tegelen en de regio en hun betekenis voor de grofkeramische industrie in Noord- en Midden-Limburg*, in: *Grondboor en Hamer, Nederlandse Geologische Vereniging (1989), no. 5/6, pp. 269-85*

G.C.P. Linssen, *Verandering en verschuiving. Industriële ontwikkeling naar bedrijfstak in Midden- en Noord-Limburg, 1839-1914, Tilburg 1969*

Ph. van der Maelen, *Dictionnaire Géographique du Limbourg, Assen 1978*

Handboek der Geografie van Nederland, dl. VI, Zwolle 1959

J. Kuyper, *Gemeente-atlas van Limburg, Maasbree 1981*

Lijst der Nederlandse gemeenten, s'-Gravenhage 1988

Molens in Limburg, Maastricht 1957

P. Nijhof, *Op zoek naar ons industrieel verleden. Gids langs monumenten van bedrijf en techniek, dl. 2, Haarlem 1987*

A. Steegh, *Kleine Monumentenatlas van Nederland, 2e druk Zutphen 1985*

W.J.M. Leideritz, *De Stoomtrams van Noord-Brabant en Limburg*", in: *Trams en Stoomlijnen, Rotterdam 1972*

Streekplan Noord- en Midden-Limburg, 3 dln, S.L. 1982

J.F.R. Philips, J.C.G.M. Jansen, Th.J.A.H. Claesens, *Geschiedenis van de landbouw in Limburg 1750-1914, Assen 1965*

J. Starmans, *Inventarisatie Industriële Archeologie Onroerende Objecten, Maastricht 1988*

Kaartmateriaal

Tranchotkaart no.33 Venlo (1803-1820)
1:25.000

Kuyperkaart der Gemeente Tegelen 1867
1:37.500

Topografische kaarten 1934
no. 712 Venlo 1:25.000
no. 713 Groote Heide 1:25.000
no. 728 Kessel 1:25.000

Kaart Provincie Limburg, regio Midden-Limburg
1982
1:50.000

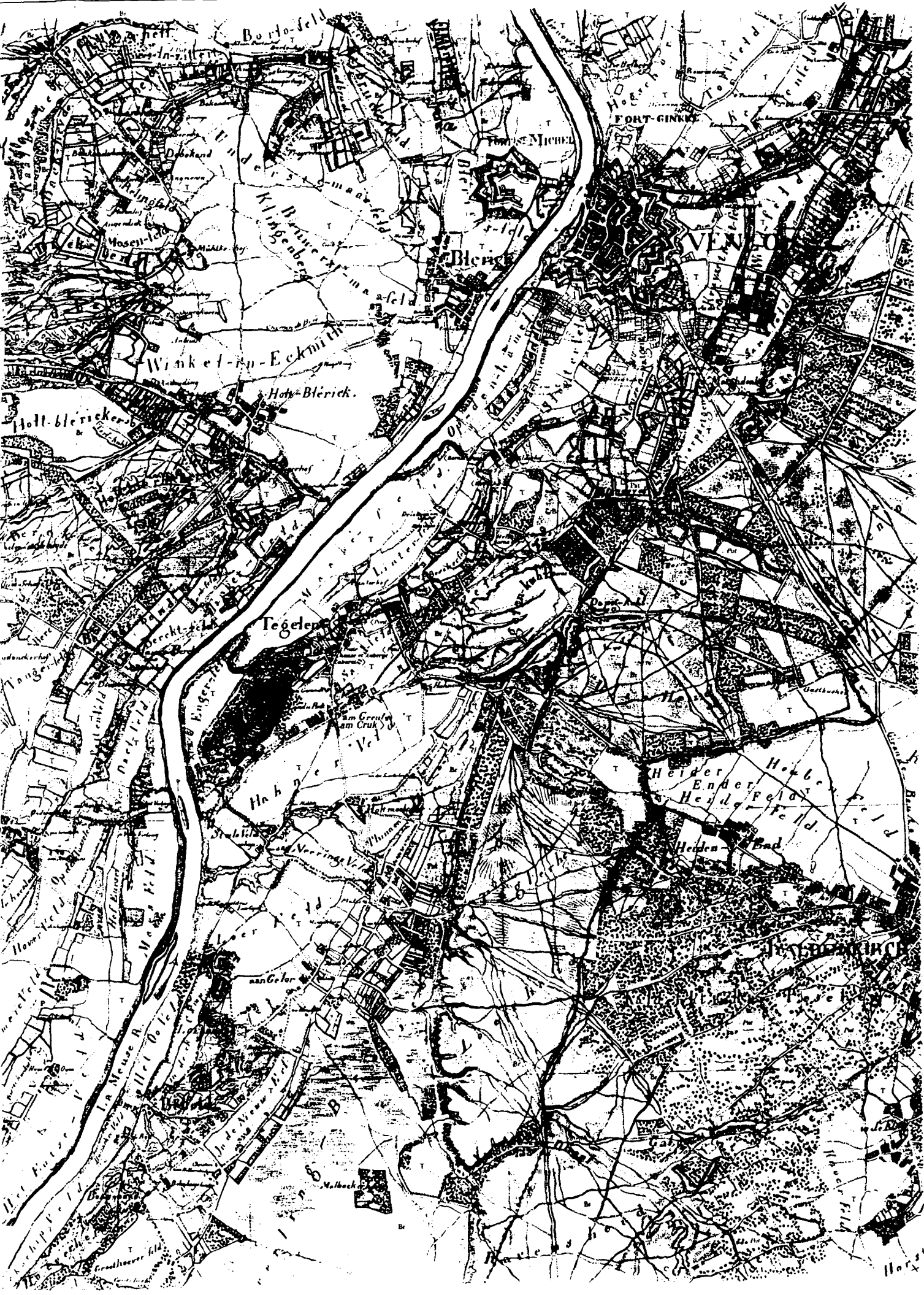
Streekplan Noord- en Midden-Limburg
Kaart 2: Natuur en Landschap 1982
1:100.000

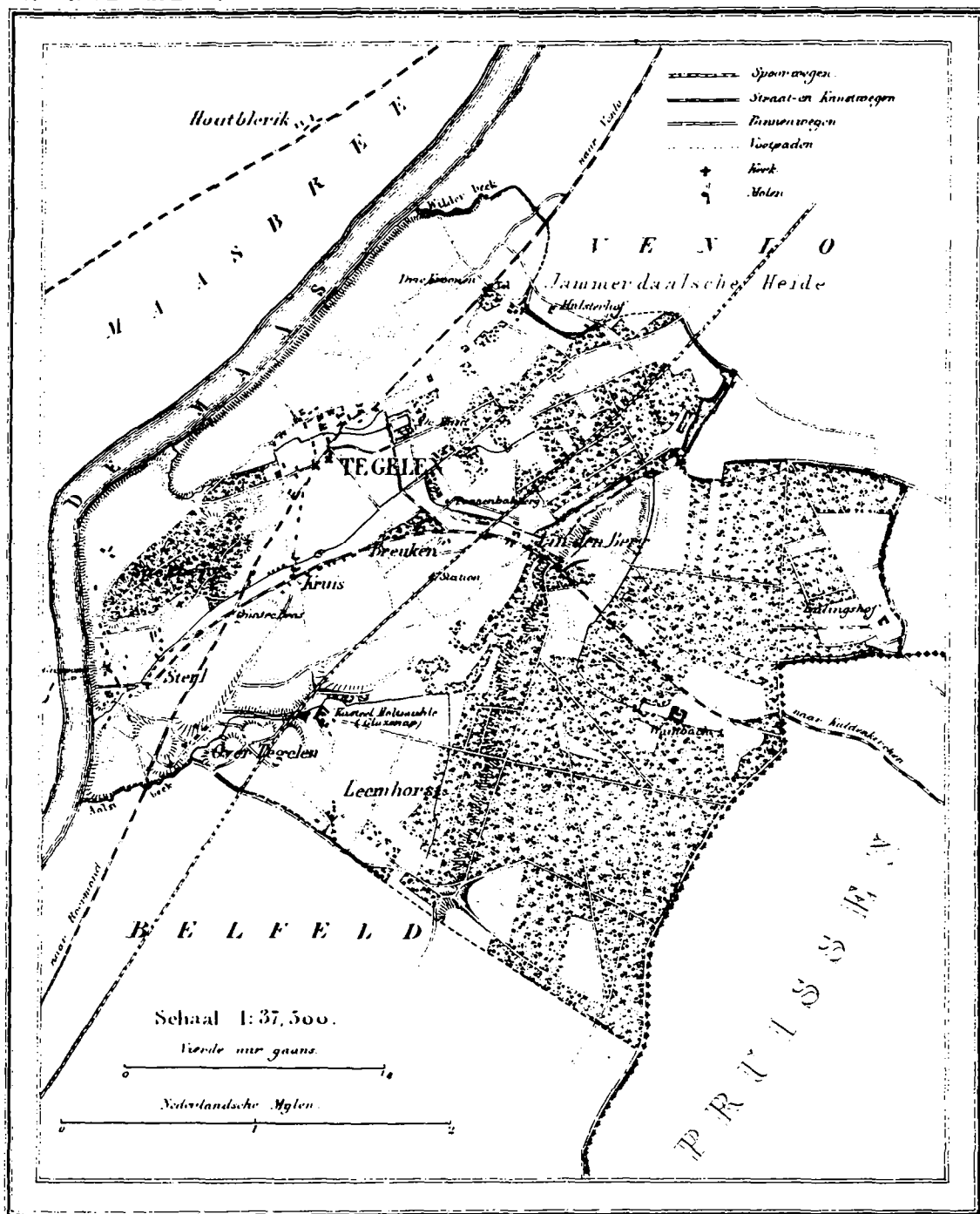
Kaart gemeente Tegelen
Provinciale Planologische Dienst 1982
1:10.000

Lijst van bij de gemeentebescrijving gevoegde
afbeeldingen

- I De huidige gemeente Tegelen
- II De gemeente Tegelen in het eerste kwart van de negentiende eeuw
- III De gemeente Tegelen in 1867
- IV De gemeente Tegelen in 1934
- Va De bebouwing van de gemeente Tegelen in 1982, westelijk deel
- Vb idem, oostelijk deel.
- VI De gemeente Tegelen, ruimtelijk functionele ontwikkelingen in hoofdlijnen, 1850-1940
- VII De gemeente Tegelen, gebieden met bijzondere waarden







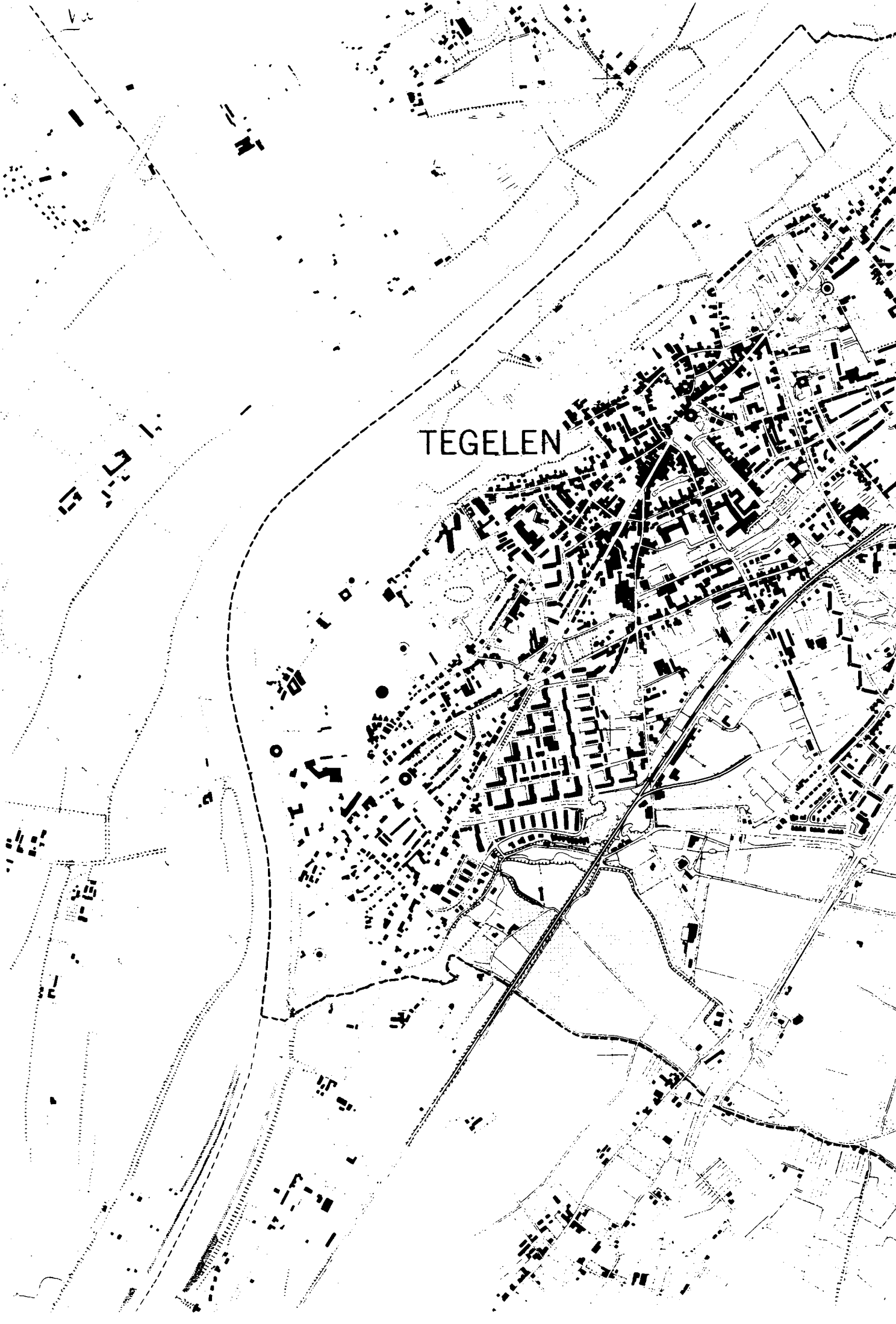
1867

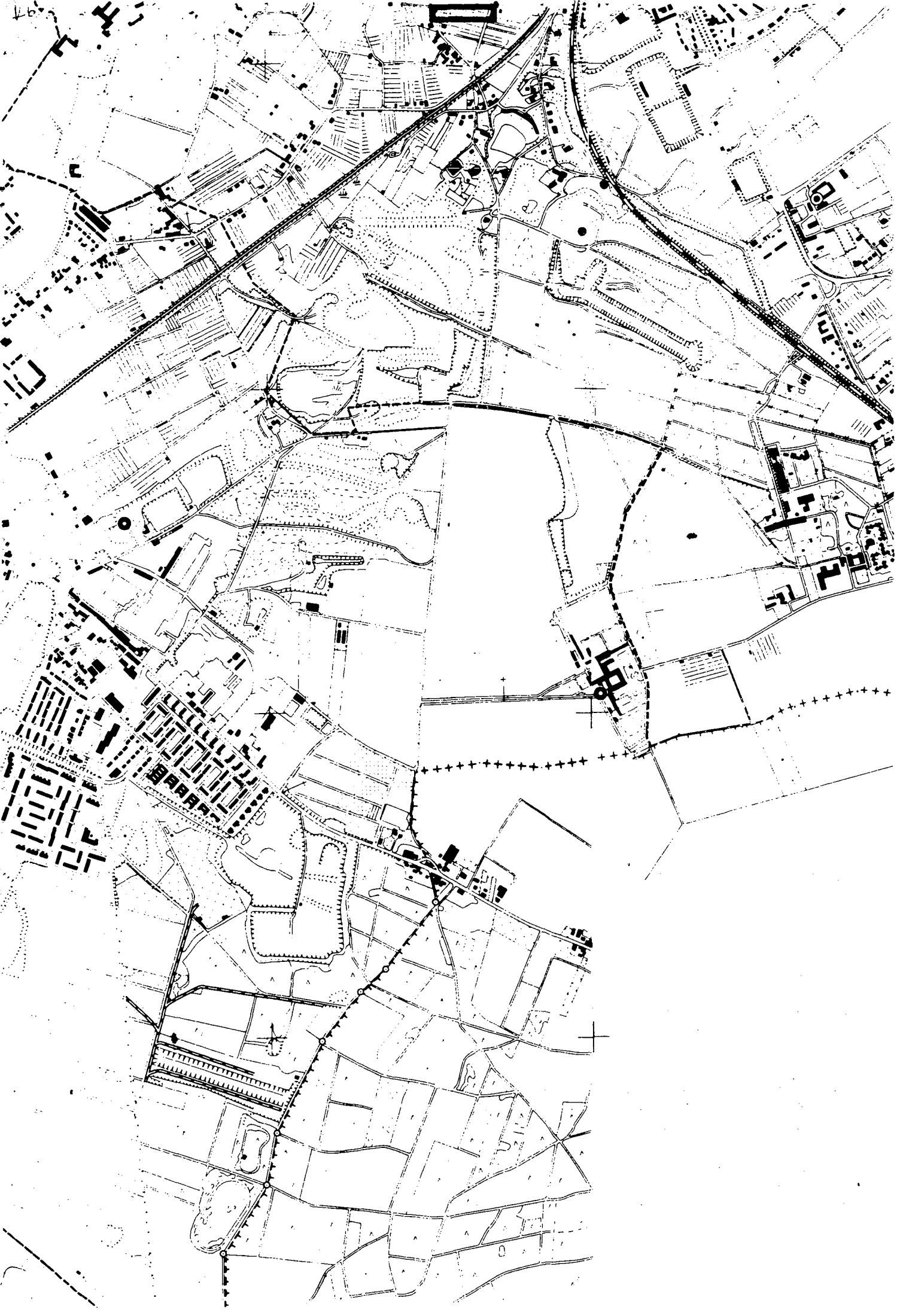
Uitgave van Euseb. Surinagar te Leeuwarden.

1012 Buiders. 1650 Inwoners.



TEGELEN

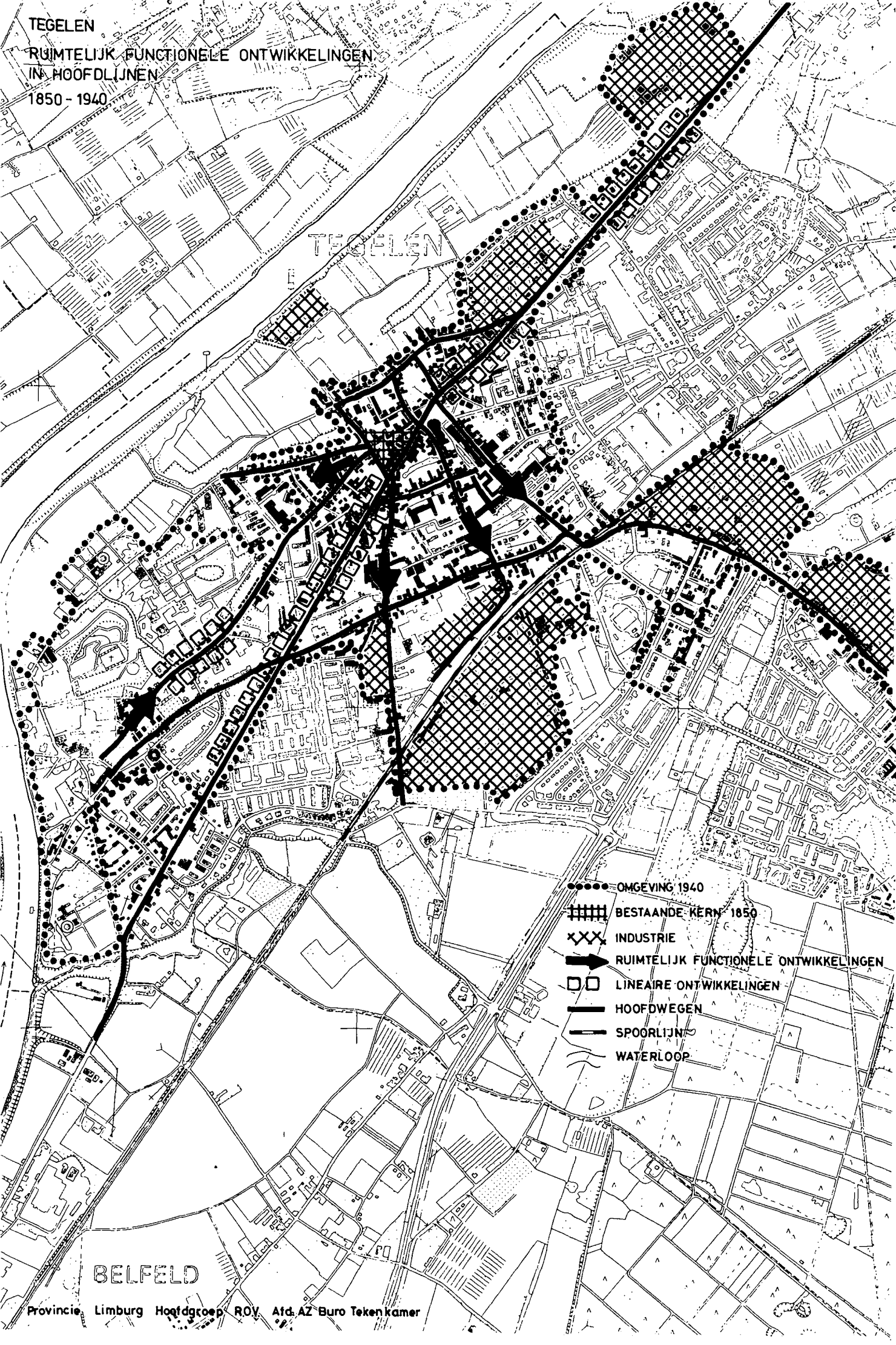




TEGELEN

RUIMTELIJK FUNCTIONELE ONTWIKKELINGEN
IN HOOFDLIJNEN

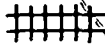
1850 - 1940



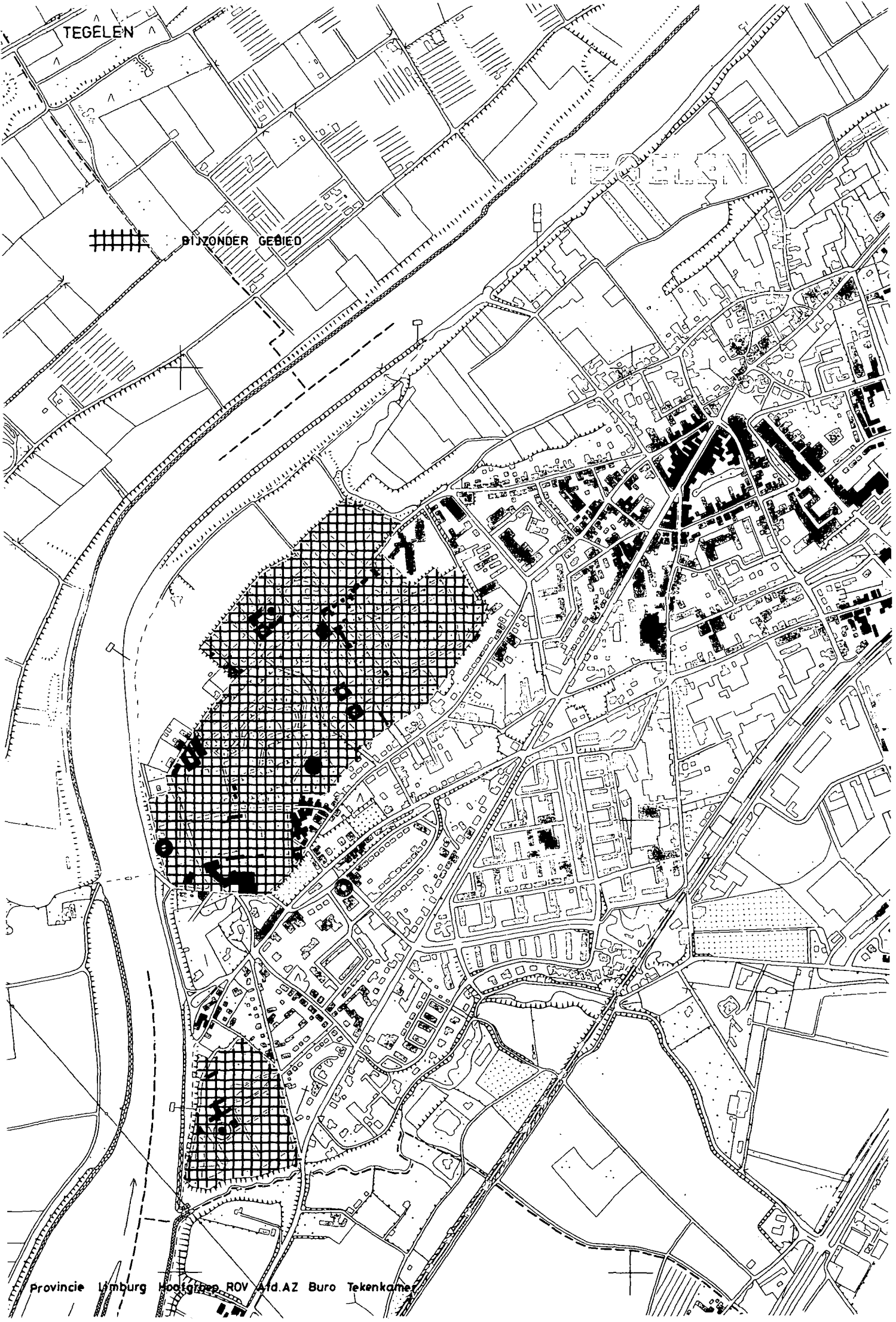
- OMGEVING 1940
- #### BESTAANDE KERN 1850
- XXX INDUSTRIE
- ➔ RUIMTELIJK FUNCTIONELE ONTWIKKELINGEN
- LINEAIRE ONTWIKKELINGEN
- HOOFDWEGEN
- == SPOORLIJN
- ~ WATERLOOP

BELFELD

TEGELEN



BIJZONDER GEBIED



COLOFON

De inventarisatie in de gemeente Tegelen
werd uitgevoerd in maart 1990.

Begeleidingscommissie:
Ir. P.A.M. Mertens (voorzitter)
Prof. Dr. J.C.G.M. Jansen
N.H.M. Tummers

Inventarisatiemedewerkers:
Drs. J.C.J.M. Starmans
Ir. P.J. Uiterwijk
Drs. H.G.J.M. Linssen
Ir. J. Boros
Drs. R.J. Theunissen
Drs. T.M.M.A. Oberndorff
Drs. J.L.P.B. Finaly

Administratieve ondersteuning en
geautomatiseerde verwerking gegevens:
M.A.A.A. Dessart
A.M. Saya
P.M.J. Hul-Stevens

Adres Monumenten Inventarisatie Project:
Provincie Limburg
Limburglaan 10
Postbus 5700
6202 MA Maastricht
Tel. no. : 043-897360